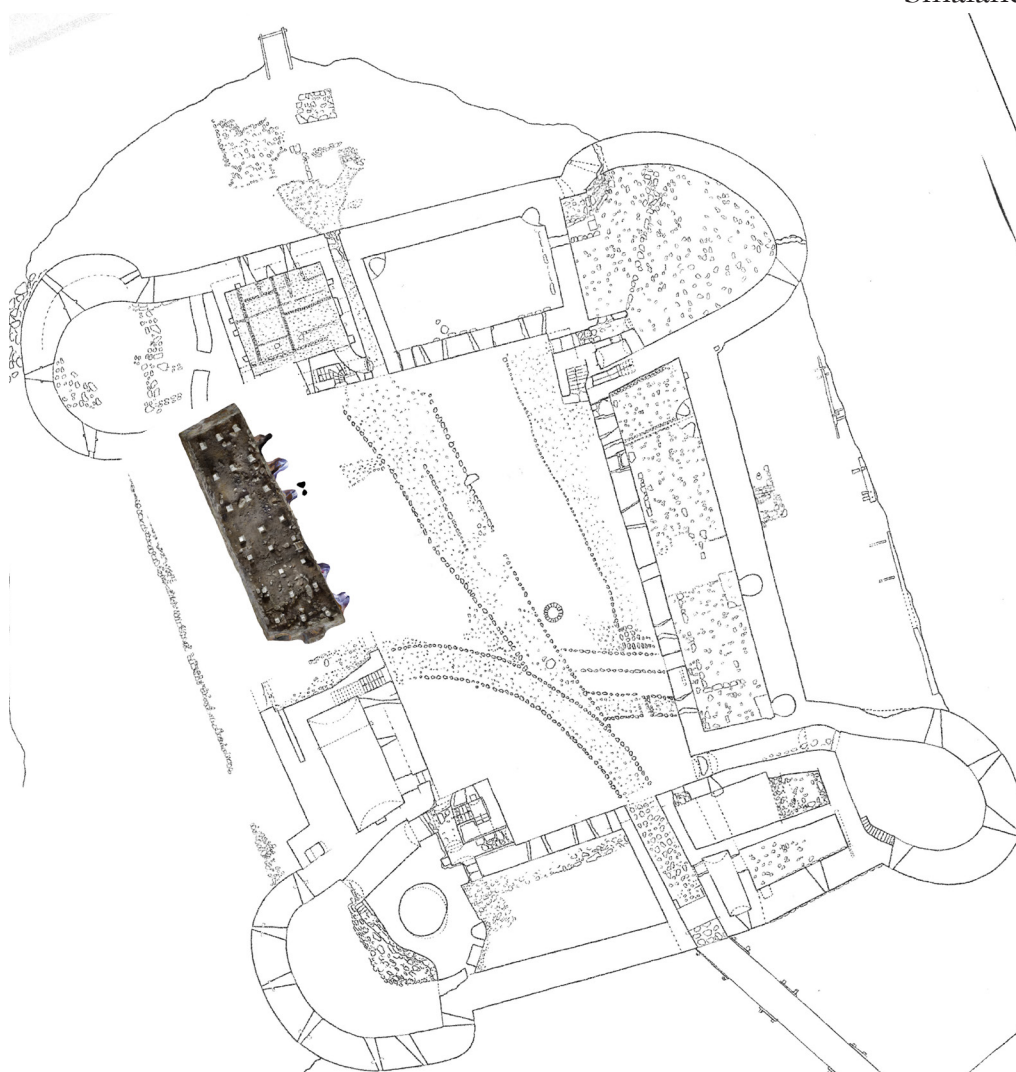


Arkeologisk fotodokumentation år 2018

# Bevarade lämningar i Borgstugan på Kronobergs slottsruin

RAÄ 93:1 Växjö socken  
Växjö kommun  
Kronobergs län  
Småland



©2019 Smålands museum/Kulturparken Småland AB

Växjö 2019

ISSN 1303-2902

PRODUKTION OCH DISTRIBUTION:

Kulturparken Småland Växjö

ALLMÄNT KARTMATERIAL:

© Lantmäteriet.

*Framsida: Plansch II i Tuulse (1951), samt digitaliserad 3D-bild  
av Åsa Alering*

# Innehåll

<b>Sammanfattning</b>	4
<b>Inledning</b>	5
Bakgrund	5
Kort historik om Kronobergs slottsruin	5
Borgstugan och resultatet av arbetena år 1935 - 1943	6
Spår från biskoptidens byggnader	7
Syfte metod och källkritik	8
<b>Dokumentationens resultat</b>	9
Spår av hus och anläggningar	11
Fynd	14
Avslutning	16
<b>Administrativa uppgifter</b>	16
<b>Referenser</b>	17
<b>Bilaga A - Biskopsborgen</b>	17
<b>Bilaga B - Fyndlista</b>	18
<b>Bilaga C - Planritning</b>	19

# Sammanfattning

I samband med Statens fastighetsverks arbete att byta ut golvet i den så kallade Borgstugan på Kronobergs slottsruin, gjordes en arkeologisk fotodokumentation. Dokumentationen syftade till att utreda om det fanns några bevarade kultur-lager och anläggningar kvar, eller om allt grävdes i botten i samband med Paul Bobergs undersökningar på 1930- och 40-talet. Efter rensning fotodokumenterades hela golvytan och väggarna upp till fönstrens övre del. Fotona lades sedan samman till en digital 3D-bild. Med hjälp av Paul Bobergs fältdokumentation och Armin Tuulses sammanfattande tolkning av borgens utveckling (1951), har den nu aktuella arkeologiska fotodokumentationen gjort det möjligt att återfinna de anläggningar som Boberg och Tuulse beskrev. Detta trots att betongplintarna från 1900-talets golvläggning har skadat fornlämningen. Det har även gått att finna anläggningar som Boberg aldrig dokumenterade, liksom att tolka enstaka anläggningar som han beskrev utan närmare tolkning samt, att konstatera att det finns bevarade, fyndförande kulturlager kvar.



Figur 1. Utsnitt ur topografiska kartan med platsen för Kronobergs slottsruin, RAÄ 93 i Växjö socken markerad med en stjärna.

# Inledning

Under två dagar i december 2018 respektive mars 2019, gjorde Kulturparken Småland en frivillig arkeologisk fotodokumentation av markytan under golvet i den så kallade Borgstugan på Kronobergs slottsruin (RAÄ 93:1 Växjö socken). Dokumentationen skedde i samband med arbetet att byta ut det gamla trägolvet mot ett nytt. Golvbytet var en del av Statens fastighetsverks arbete med att förbättra inomhusmiljön i rummet och det skedde efter att även yttertaket på Borgstugan lagts om och förbättrats.

## Bakgrund

Åren 1935 - 1943 gjordes omfattande konserverings- och restaureringsarbeten på Kronobergs slottsruin (RAÄ 93 i Växjö sn) och i samband med det även arkeologiska undersökningar. Den som var ansvarig för projektet var Paul Boberg. Han var arkitekt, men vid tiden också chef för Smålands museum. Till sin hjälp hade han arkeologen Rune Norberg och ett antal anställda hantverkare och grovarbetare. Arbetena genomfördes i och utanför slottet, i vallgraven, liksom på Stall- och Vaktholmen. Totalt framkom över 6000 arkeologiska fynd som omfattade byggnadsdetaljer, vapen- och rustningsdetaljer, jakt- och fiskedetaljer, redskap för hantverk och jordbruk, dräktfragment och läderföremål, hästutstyrel, delar av köks- och serveringsföremål, så väl som vardagsföremål, mynt och personliga ting. Saker som ger en bild av livet under 1400-talet till mitten av 1600-talet.

Då den arkeologiska delen av projektet aldrig kom att rapporteras, möjligen till följd av 2:a världskrigets utbrott och Paul Bobergs bortgång år 1947, finns det en mängd oklarheter om vad som gjordes arkeologiskt, hur det gjordes, vilka fynd som framkom var och så vidare. Restaureringsprojektet avslutades med att professor Armin Tuulse publicerade en bok om de bebyggelsehistoriska resultaten och borgens byggnadsfaser år 1949, men det dröjde ända till början av 1960-talet innan de arkeologiska fynden ens blev förtecknade. Kulturparken Småland driver nu ett långsiktigt projekt som syftar till att samla ihop allt kvarvarande arkivmaterial och bearbeta det arkeologiska fyndmaterialet. Målsättningen är att publicera en arkeologisk rapport, men också att kontinuerligt få fram ny och intressant information som är relevant för den publika verksamheten på Kronobergs slottsruin.

## Kort historik om Kronobergs slottsruin

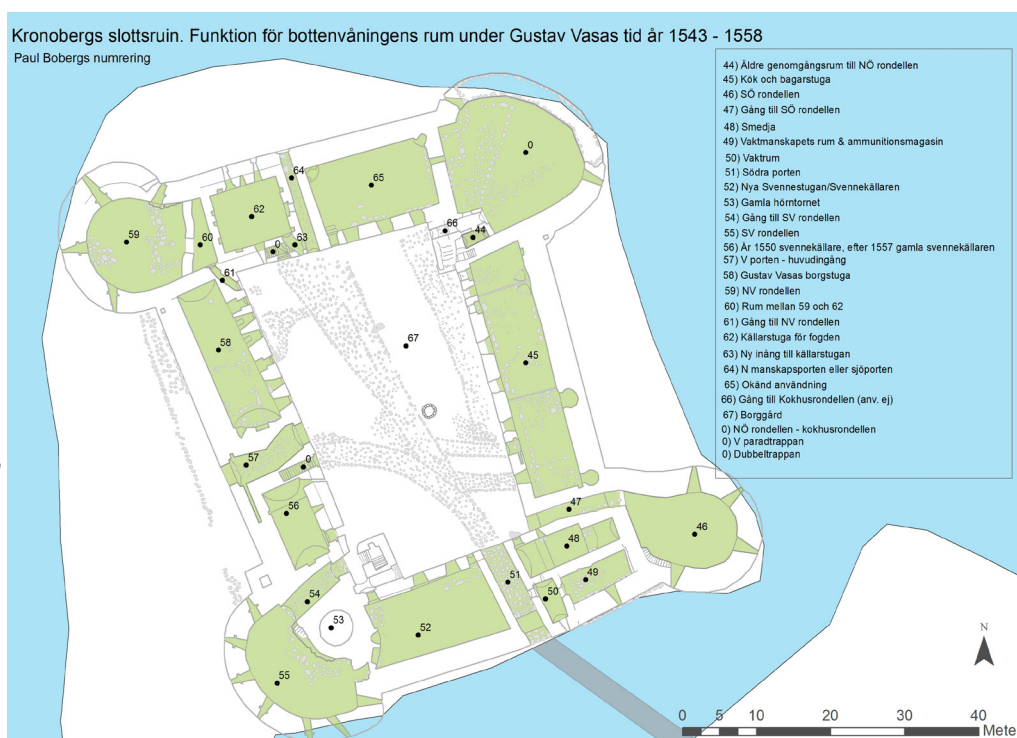
Det är oklart när Kronoberg började byggas. I skriftligt material förekommer namnet Kronoberg första gången år 1351 som *manerio episcopi Kronobergh*, alltså som biskopens huvudgård. Namnet antyder genom tyskans krone – befästning, att gården redan då kan ha fått någon enklare form av försvarsverk. Om *manerio episcopi Kronobergh* låg på platsen för borgen, eller platsen för dess närliggande ladugård, är dock inte klarlagt. Först på 1440-talet finns det skriftliga belägg för befästningsarbeten i sten på borgen och även det äldsta arkeologiska fyndmaterialet är från 1400-talets första hälft.

Det arkeologiska materialet pekar alltså mot att borgen började byggas under 1400-talet. Om 1930- och 40-talets arkeologiska undersökningar verkligen gjordes till kulturlagrets botten, är dock oklart.

Den äldsta biskopsborgen från platsen som vi känner till utseendet på var en kastellborg med hörntorn, två stengrundshus, samt enklare träbyggnader placerade i en kvadratisk form (Se bilaga A). Efter Gustav Vasas reformation och det efterföljande bondeupproret som kommit att kallas för Dackefejden, var Kronoberg inte längre en biskopsborg utan centrum för ett kungligt fögderi. Borgen förstärktes därför på 1540-talet med starka sträckmurar, kraftiga hörnrondeller och vallgrav. Det blev en modern Vasaborg som skulle förhindra inhemska uppror och danska härjningar mot den växande centralmakten i Stockholm. Redan under 1600-talets första hälft minskades dock slottets betydelse som gränsfästning mot Danmark. Underhållet blev eftersatt och tegel bröts från slottet, trots att det fortsatte att vara centrum för ståthållaren och skatteindrivningen i södra Småland. I samband med 1634 års inrättande av landshövdingeämbetet, valde landshövdingen att bo i de nya ämbetslokalerna vid Växjö stortorg, eller på Kronobergs kungsgård. Slottet användes slutligen för administrativa uppgifter eller som ekonomihus, men efter freden i Roskilde år 1658 bör det helt ha mist sin funktion som gränsfästning och år 1681 var slottet helt i ruiner (Tuulse 1951).

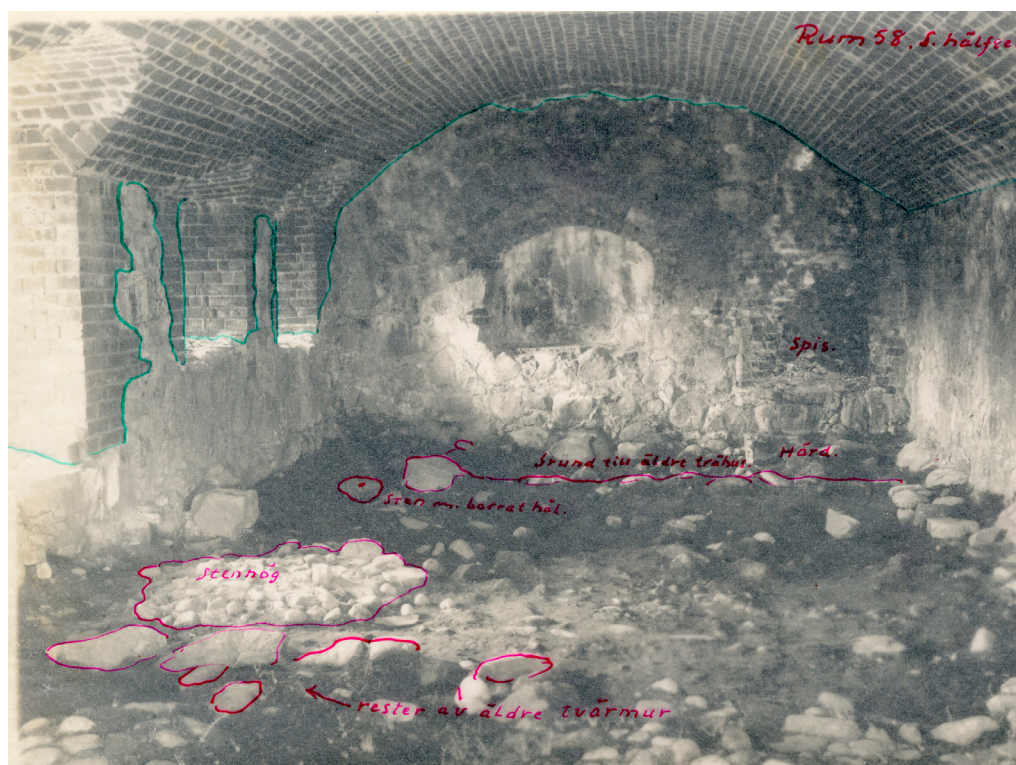
## Borgstugan och resultaten av arbetena år 1935 – 1943

Borgstugan (rum 58, fig. 2) utgör den norra delen av Kronobergs slottsruins västra länga som byggdes under 1550-talet. Det har kallats för Gustav Vasas borgstuga i syfte att skilja den från den äldre borgstugan från biskopstiden, vilken sannolikt låg i den västra längans södra del (se fig. 2 och bilaga A).



Figur 2 visar en planritning av Kronobergs slottsruin med Paul Bobergs numrering och tolkning av rummen. De gröna ytorna visar de rum som byggdes på bottenvåningen under Gustav Vasas tid. Grund för digitaliseringen är ritningen SM 2854 F på ATA i Stockholm. Digitalisering av Åsa Alering.

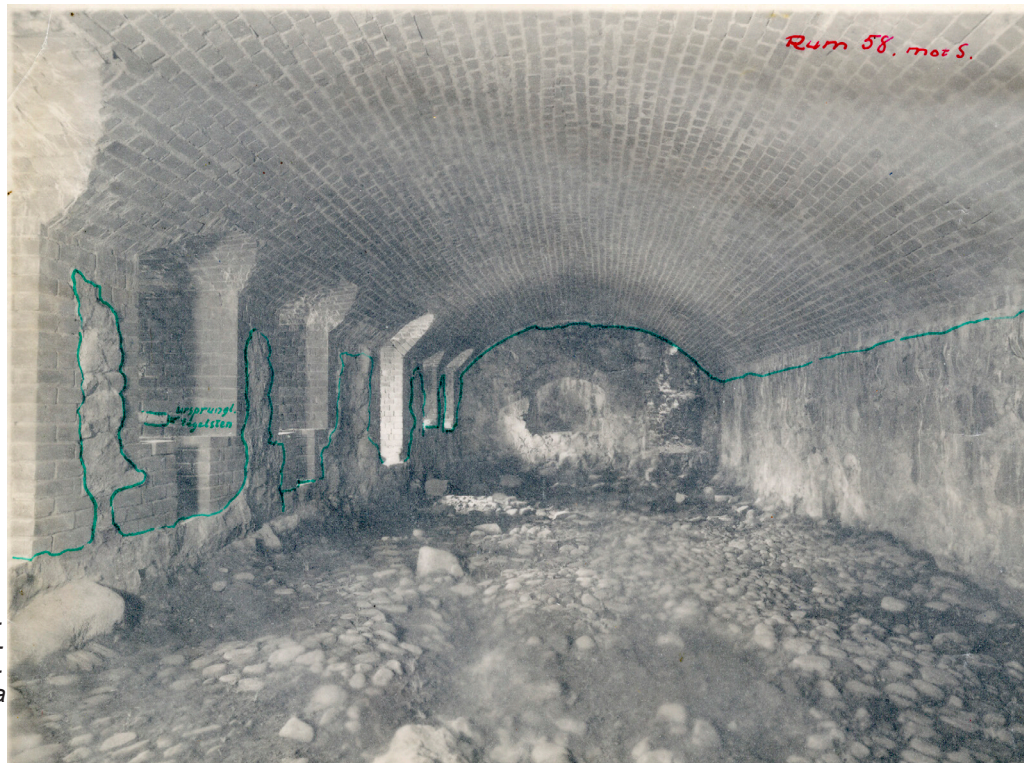
Gustav Vasas borgstuga började byggas år 1554 och den hade då två dörrar och fyra fönster som vette ut mot borggården. De två dörrarna antyder att det ursprungligen fanns två separata rum. Rester av en ursprunglig tvärgående vägg strax norr om den södra ingången, kunde ses både i golvet och på väggen vid 1900-talets restaurering (fig. 3 och Tuulse 1951:76ff). Norr om denna vägg fanns ett rum med ett stenlagt golv (se fig. 4). Både arkivuppgifter och bjälkhål i väggar-  
na visar att rummen hade bjälktak, men i samband med att västra längan fick en ovanvåning år 1557, revs väggen och borgstugan fick ett tunnvalv av tegel. Samtidigt togs också skiljeväggen bort och hela Borgstugan fick ett enhetligt trægolv. Tunnvalvet, liksom fönstrens nischer och sittbänkar, restaurerades år 1937 (Tuulse 1951:76ff).



Figur 3 visar ett foto av Borgstugan taget år 1937. Bilden visar rummets södra del (mot söder), med rester av den äldre tvärväggen i förgrunden. (Se Bobergs inritade beskrivning i rött). Smålands museums bild PABO0413.

## Spår från biskopstidens byggnader

Av Bobergs fotodokumentation framgår att det stenlagda golvet i rummets norra del fortfarande fanns kvar år 1937 (se fig. 4). När man senare samma år skulle göra arkeologiska undersökningar inne i Borgstugan togs detta bort. Man noterade då att det i rummets södra del saknades stenläggning, samt att det vid den södra väggen framkom grunder och andra lämningar efter ett äldre trähus (fig. 3, bakre delen). I den nordvästra delen av detta hus fanns en stensatt härd och ungefär mitt i huset en kolbemängd grop omgiven av smärre stenar. Gropen tolkades som en öppen eldstad, en äril. Blad de fåtaliga fynden i huslämningen märktes ett silvermynt präglat för Christian I i Malmö år 1448 – 1481 (Tuulse 1951:20).



Figur 4 visar ett foto av Borgstugan taget år 1937. Bilden visar rummets norra del (mot söder) med stenläggningen i Borgstugans äldsta fas. Smålands museums bild PABO0410.

Under den norra delens stensatta golv var marknivån samma som i den södra delen. Under golvet fanns en större mängd spridda stenar som vid undersökningen inte kunde tolkas in i något sammanhang. I den sydöstra delen av detta område påträffades fem silvermynt från 1400-talet. Det äldsta av dem var en trepenning från Gotland tillverkad mellan år 1420 till 1440 och de yngsta mynten var två korshvid från Hans tid, tillverkade under perioden 1481 till år 1513. Inom ett begränsat område i mitten av det norra området framkom också ett stort antal kulor av järn och bösskulor av bly, tillsammans med smältklumpar samt metall som var avsedd för smältning. Fynden tolkades som att det i denna del av borgen, legat en verkstad för kultillverkning (Tuulse 1951:20f). Anläggningarna i den ovan beskrivna undre marknivån, finns inritade på en planritning i plansch II (Tuulse 1951), men på planen finns ingen text eller markeringar som visar exakt var fynden och anläggningarna låg.

Båda den södra träbyggnaden och verkstaden i det norra området bör ha tillhört den äldre biskopsborgen (Tuulse 1951:20ff). Efter 1900-talets restaurering och den arkeologiska undersökningen lades ett trägolv på plintar inne i Borgstugan. För att få golvet i våg behövde ett flertal av de totalt 23 betongplintarna grävas ner en bit i marken.

### Syfte, metod och källkritik

Syftet med den frivilliga fotodokumentationen i Borgstugan var att se om det fanns några bevarade kulturlager och anläggningar kvar, eller om allt grävdes i botten i samband med Bobergs undersökningar på 1930- och 40-talet. För att se det behövde hela golvytan rensas från nedtrampade rester av organiskt och oorganiskt byggmaterial som låg spritt och i högar över golvet (fig. 5). Det hade också



hamnat ner en mängd konfetti, bestick, glas och annat från fester som anordnats i Borgstugan. För att ta bort det, men ändå få med så lite av de underliggande kulturlagren som möjligt, skedde rensningen för hand eller med skärslev och fyllfat. Byggskräpet lades i sopsäckar som sedan slängdes.



Figur 5 visar ett foto av en hög med recent byggmaterial och skräp i Borgstugans sydöstra del. I fotot syns även några av 1900-talets nedgrävda, koniska betongplintar. Foto: Åsa Alering.

Efter rensningen fotodokumenterades hela golvytan och väggarna upp till fönstrens övre del. Fotona lades sedan samman till en digital 3D-bild. Målsättningen var att jämföra 3D-bilden med de mest detaljerade planritningarna av Borgstugan (Pl II i Tuulse 1951 och ATA Sm 2925F), för att se vilka strukturer och anläggningar som eventuellt fanns kvar i Borgstugan. Ett fåtal av de fynd som framkom vid rensningen av ytan togs in och kommer att registreras som referensfynd. Allt referensmaterial av järn kommer sedan att slängas eftersom det inte konserveras.

Då det kan finnas små skalförskjutningar i 3D-bilden och eftersom det är oklart hur exakt stenarna på planritningen är inritade, kan det finnas felkällor i rektifieringen mellan de båda kartorna. I jämförelsen mellan stenar i planritningen och kvarvarande stenar, kan det därför se ut som att stenarna har flyttat sig några centimeter trots att det egentligen inte har det.

## Dokumentationens resultat

Efter rensningen av golvytan var det tydligt att det fanns fyndförande kulturlager såväl som anläggningar kvar under golvet (se fig. 6). Lagret utgjordes av en ställvis mycket sotig, brungrå, sandig och relativt lucker sandig silt. Delar av kulturlagret och vissa av de stenar som beskrevs vid 1900-talets undersökning hade tagits bort då plintarna grävdes ner i marken, men flera anläggningar och strukturer fanns fortfarande kvar.



*Figur 6 visar en 3D-bild av borgstugan sedd uppifrån. Flera anläggningar som beskrevs under 1930-talet finns fortfarande kvar. Norr åt övre högra hörnet på bilden (se 1 m:s måttstock och liten vit norrpil).*

## Bevarade spår av hus och anläggningar

Det av Boberg beskrivna trähuset i Borgstugans södra ände var fullt synligt vid fotodokumentationen (fig. 3 och blåmarkerade stenar i fig. 7). I den nordvästra delen av detta hus beskrev Boberg en stensatt härd (rosa markering) och ungefär mitt i rummet en grop med kol omgiven av smärre stenar (streckad svart linje). Denna grop tolkade Boberg som en öppen härd eller ässja. Lösfynden av silvermynt daterar huset generellt till 1400-talets andra hälft (Tuulse 1951:20). Gropen, som var ca 2 meter i diameter och intill 0,2 meter djup, syntes tydligt vid dokumentationen. Eftersom det inte fanns något kol kvar, ger den intryck av att ha totalundersökts. Botten av denna grop var tydligt blöt, men i övrigt var kulturlagren endast lätt fuktiga. Den stensatta härden var 1,7 x 1,6 meter stor och utgjordes av 0,2 – 0,6 meter stora stenar. I härdens norra ände fanns även två kantställda stortegelstenar.



Figur 7 visar en 3D-bild av borgstugans södra del. Digitalisering: Åsa Alering.

Det Boberg och Tuulse beskriver om trähuset i Borgstugans södra del gör det till en relativt liten byggnad. Maximalt 5 x 3 m i NÖ - SV:lig riktning. Den kvadratiska härden, ässjan och husets norra vägglinje ligger mycket nära varandra. Man skulle kunna tänka sig att Boberg menade att huset ursprungligen hade sträckt sig söder ut under den nuvarande väggen, men det skulle innebära att den västra porten inte skulle ha använts, alternativt att den skulle ha varit betydligt smalare. En annan möjlighet är att huset faktiskt sträckte sig längre norr ut, möjligen ända till den vägglinje som senare kom att dela av de båda inre delarna av Borgstugan (se fig. 7). Det skulle ge en mer rimlig storlek för ett hus med både en härd och en öppen ässja. Boberg gav heller aldrig någon tolkning till detta område.

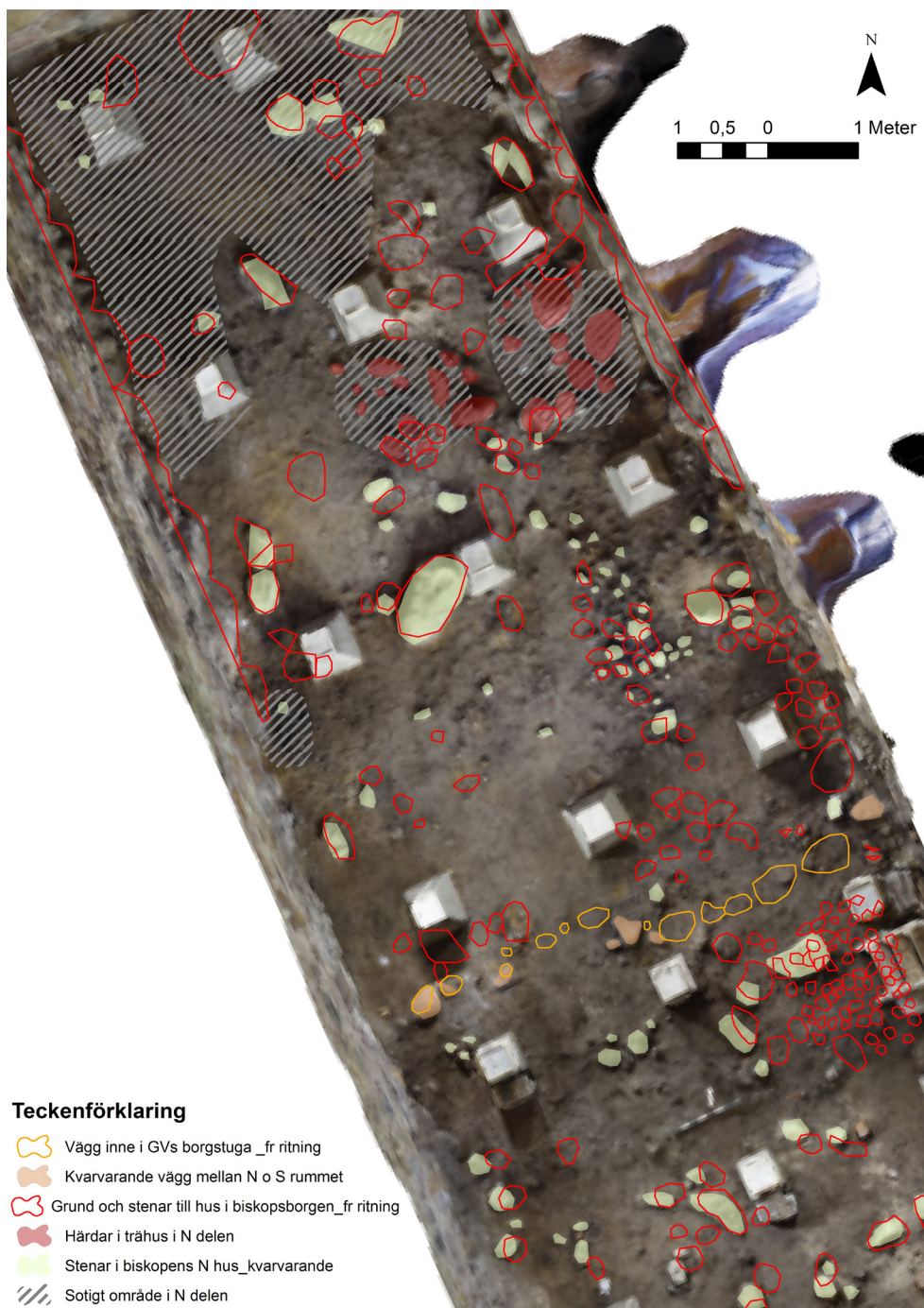
Rester av den tvärgående väggen strax norr om den södra ingången i 1550-talets äldsta borgstuga, kunde ses både i golvet och på väggen vid 1900-talets restaurering (fig. 3 och Tuulse 1951:76ff). På Bobergs ritning (Pl II i Tuulse 1951) syntes en tydlig vägglinje av stenar (fig. 8, orange ofyllda linjer), men i samband med nedsättningen av plintarna på 1900-talet togs delar av vägglinjen bort. Ett fåtal av stenarna verkar dock ligga kvar i sitt ursprungliga läge (se fig. 8).

På Bobergs foto i figur 3 har han markerat en ”stenhög” mitt framför den södra dörröppningen. Denna kan eventuellt tolkas som ett fundament till en trappa, vilket skulle indikera att rummet ursprungligen var byggt som ett källarhus, liknande den residensbyggnad som framkom vid Karolinerhuset i Växjö (Alering m.fl. 2015:31 och fig. 17). Sådana hus har dock minst en ovanvåning och de skriftliga uppgifterna om att Borgstugan fick ett yttertak år 1554, pekar mot att det då ännu inte fanns någon ovanvåning (Tuulse 1951:79). Först år 1557 byggdes den övre herresalen av sten. Ur källkritiskt perspektiv är det intressant att notera att alla stenar i ”stenpackningen” som syns i fotot, inte ritades in på den planritning (Plansch II) som publicerades av Tuulse. Just dessa stenar fanns dock inritade på Bobergs plan över bottenvåningen som på ATA benämns Sm 2925F (se fig. 8 och bilaga C). Möjligen bedömde inte Tuulse stenpackningen som tillräckligt intressant.

I norra delen av Gustav Vasas borgstuga lades ett stensatt golv under 1550-talet (se fig. 3). När detta plockades bort i samband med undersökningen på 1930-talet, framkom en större mängd spridda stenar som Boberg vid tillfället inte kunde tolka in i något sammanhang. Till vänster om det sydligaste fönstret på figur 8 finns ett område med små och relativt tätt packade stenar. Möjligen kan det tolkas som en rest av ett golv eller en gårdsyta med så kallad knaddersten. De fem silvermynt som framkom i den norra delens sydöstra hörn får bedömas som lösfynd, eftersom Tuulse inte beskriver någon närmare fyndkontext än så. Nu står det också en plint där som omöjliggör en säkrare tolkning (se fig. 8). De fem mynten kan dock alltså ha framkommit på eller i en knadderstensyta.

Tuulse beskriver att det inom ett begränsat område i mitten av rummets norra del, framkom ett stort antal kulor av järn och bösskulor av bly, tillsammans med smältklumpar samt metall som var avsedd för smältning. Dessa fynd tolkade han som att det hade legat en verkstad för kultilverkning på platsen, men han beskrev inget närmare om fyndkontexten (Tuulse 1951:21). I mitten av rummets norra del finns spår av två stycken runda till ovala, sotiga anläggningar som är ca 1,7 till

1,8 m i diameter (se fig. 8, sotigt område med rödfärgade stenar). Anläggningarna, som kan vara härdar eller gjutugnar, kan mycket väl ligga i det område där man på 1930- till 40-talet hittade järn- och blykolor, samt smältor. Utmed den västra väggen och i rummets norra ände är de kvarvarande kulturlagren också tydligt sotade, vilket skulle kunna indikera att någon form av eldfängd verksamhet har pågått även där.



Figur 8 visar en 3D-bild av borgstugans norra del. Trappan i bildens sydöstra del visar den södra dörröppningen. Digitalisering: Åsa Alering.

Tuulse nämner inget om metallverkstadshusets konstruktion, men utifrån rekonstruktionen från år 1500 (Tuulse 1951:28), anar man att han tänker sig någon form av träbyggnad. Det är intressant att en liknande byggnad med spår av en verkstad för olika metallhantverk, framkom vid en arkeologisk undersökning intill Växjö domkyrka år 2013. Denna verkstad, som var i bruk från mitten av 1200-talet till början av 1600-talet, var mycket enkelt uppförd. Initialt med jordgolv och flätade

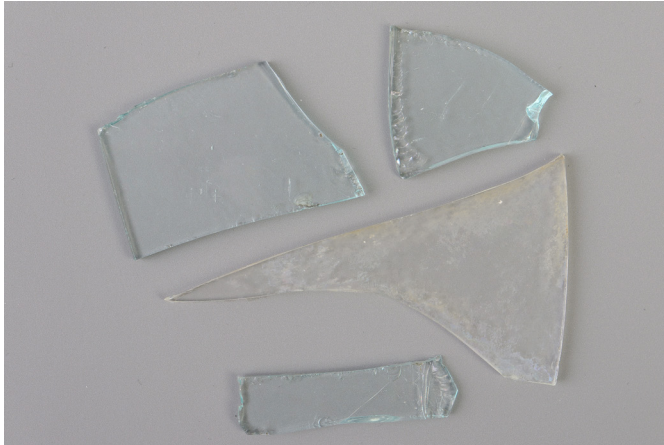
väggar. Inne i huset fanns två ässjor och utanför fler enklare ässjor och en gjutgrop (Alering m. fl. 2015). Enligt historiska uppgifter från år 1570 skulle ”den gamla biskopstomten” ha legat just där norr om kyrkogårdsmuren (Smh 1575:6A). Metallverkstäderna vid domkyrkan och på biskopsborgen har inte haft exakt samma funktioner, men det är intressant att båda platserna användes vid ungefär samma tid och att de kan ha haft samma byggherre. Metallhantverkstaden vid domkyrkan bedöms vara kopplad till den kontinuerliga om och påbyggnaden av domkyrkan och metallhantverkstaden i biskopsborgen, med äril, härdar och kultillverkning, kan sannolikt kopplas till det fortlöpande behovet av en närliggande smedja i samband med byggnationen av den befästa biskopsborgen.

## Fynd

I samband med rensningen av golvet framkom ett antal spridda fynd och en mindre del av dem togs tillvara som referensfynd (se fyndlista i bilaga B). Dessa utgjordes av matavfall i form av sju djurben, byggnadsmaterial i form av nio smidda spikar, fyra fragment av fönsterglas och ett tegelfragment, ett okänt järnföremål, sex delar av dricksglas varav ett cylindriskt passglas, samt ett glasföremål som eventuellt kan vara en spelpjäs (fig. 9 a-f, samt bilaga B). Med tanke på att väldigt mycket recent byggmaterial, glas, bestick och annat hittat ner under golvet, kan man inte utesluta att dricksglasfragmenten och spelpjäsen är recenta. Järnföremålen, matavfallet och passglasfragmentet är dock sannolikt från Vasatid och de överensstämmer väl med det övriga fyndmaterialet från platsen. Vid rensningen framkom även en löst liggande stortegelsten vid den södra husgrundens nordöstra hörn, men denna lämnades kvar.



Figur 9 a och b visar smidda spikar och matavfall i form av bearbetade djurben. Foto: Andreas Ohlsson



*Figur 9 c och d visar fragment av fönsterglas och dricksglas. Foto: Andreas Ohlsson*



*Figur 9 e och f visar ett fragment av ett cylindriskt passglas, samt ett glasföremål med plan botten som skulle kunna vara en spelpjäs. Foto: Andreas Ohlsson*

## Avslutning

Genom Paul Bobergs arkeologiska fältdokumentation från åren 1935 – 1943 och Armin Tuulses sammanfattande tolkning av borgens bebyggelsehistoriska utveckling (1951), har den nu aktuella fotodokumentationen gjort det möjligt att återfinna de anläggningar som Boberg och Tuulse beskrev. Detta trots att nedsättningen av plintarna från 1900-talets golvläggning har skadat fornlämningen. Det har även gått att finna anläggningar i form av möjliga ässjor eller gjutgropar och knadderstensytor som Boberg och Tuulse aldrig beskrev annat än som ytor med spridda stenar. Det går också att konstatera att det finns bevarade, fyndförande kulturlager kvar och att 1930- och 40-talets undersökning inte gjordes ner till steril mark. Endast en öppen härd vid den södra väggen verkar vara mer eller mindre totalundersökt.

Man kan också konstatera att det finns fynd i kulturlagren och att de jämnfuktiga markförhållandena har skapat bra bevaringsförhållanden. Tillsammans med de små undersökningar som gjorts på borggården och på Stallholmen under de senaste två åren (Åstrand 2019 in print) kan man nog våga dra slutsatsen att det finns relativt mycket kvar av fornlämningens kulturlager och att man måste ta hänsyn till det i samband med olika typer av byggnationer. En annan slutsats är att även små undersökningar och utredningar kan bidra med mycket information när den kan slås samman med resultatet från 1900-talets undersökning.

# Administrativa uppgifter

Typ av undersökning:	arkeologisk fotodokumentation
Plats:	Kronobergs slottsruin, Borgstugan
Fornlämning:	RAÄ 93 Växjö socken
Lst dnr:	431-6252-2018
KPS dnr:	110-2018-00433
Ansvarig institution:	Kulturparken Småland
Personal:	Åsa Alering (ansvarig), Ellen Carlberg (urstark rensmedhjälpare) och studenterna Andreas Ohlsson (foto) och Albion Rexhepi (foto).
Period:	2 dagar i december 2018 och 2 dagar i mars 2019

Dokumentationsmaterialet förvaras i Kulturparken Smålands digitala och topografiska arkiv. Den digitala 3D-dotodokumentationen skickas tillsammans med rapporten även till Länsstyrelsen i Kronobergs län och till Statens fastighetsverk.



# Referenser

Alering, Å. Balic', I. Billström, L. Brorsson, T. Dutras Leivas, I. Heimdahl, J. Magnell, O. Ring, C. och Romedahl, H. 2015. Arkeologiska uppdragsverksamheten, rapport 2015:34. Arkeologisk undersökning 2103. *Växjö 10:14 och Domkyrkan 1*. Kronobergs län, Småland, Växjö kommun, Växjö socken, Växjö 170:1.

Tuulse, A. 1951. *Kronobergs slottsruin*. Kungliga vitterhets historie och antikvitetsakademiens handlingar del 76. Stockholm.

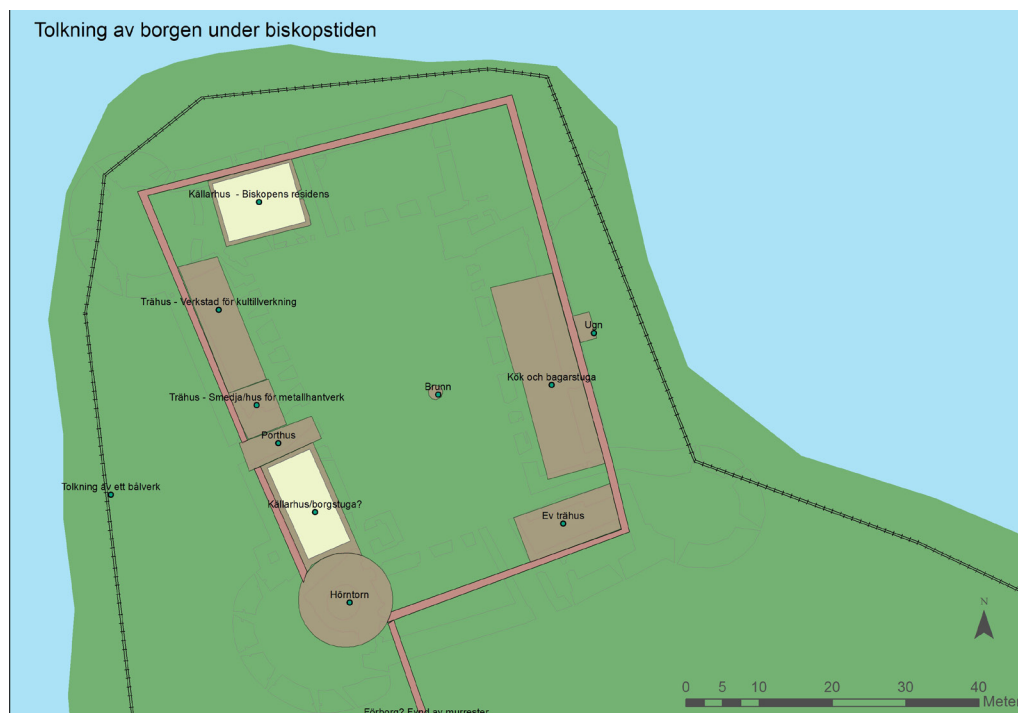
Åstrand, J. 2019. In print. Kalmar läns museum rapport. Musciarkeologi sydost.

## Övrigt

Brevet om biskopstomten vid Domkyrkan är bilagt Smålands handlingar från år 1575 (Smh 1575: 6A, e-uppslag 41), men är givet Stockholms slott 28/10 1570.

Ingen vet exakt var 1575 års skola låg, men man menar att den låg någonstans i norra delen av nuvarande Linnéparken, kanske där 1610-talets skola låg

# Bilaga A - biskopsborgen

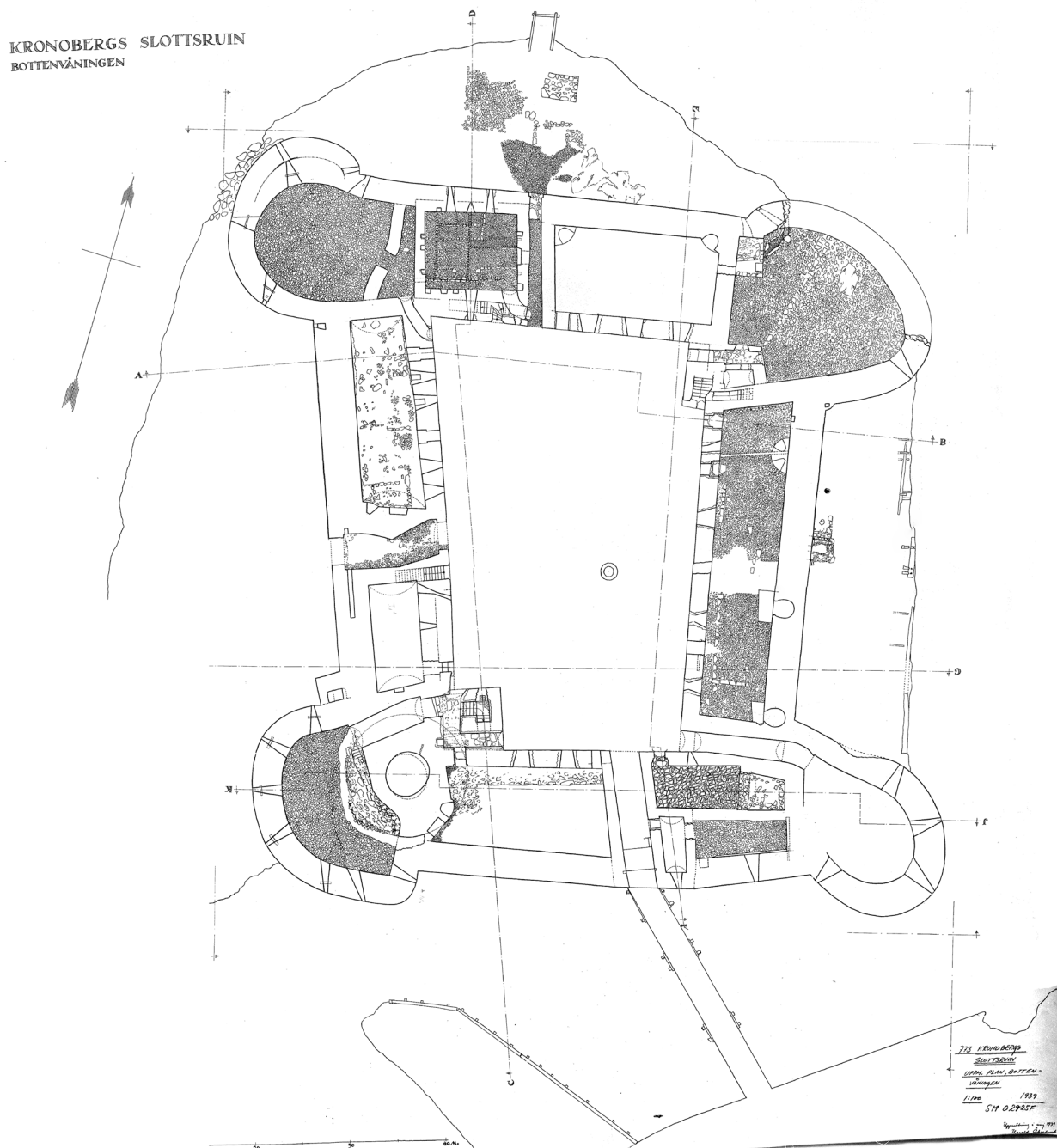


Bilaga A visar en digitaliserad tolkning av biskopsborgens utseende under slutet av 1400-talet och början av 1500-talet. Av Åsa Alering.

# Bilaga B - fyndlista

Fnr	Benämning	Material	Antal	Övrigt
1	Mataavfall	Ben	7	Djurben. Väl bevarade. Vissa m stycknings spår.
2	Spik	Järn	9	5 - 10 cm långa handsmidda spikar
3	Fönsterglas	Glas	4	1 ofärgat, lätt iriserande och 3 svagt grönaktiga.
4	Passglas	Glas	1	1 fragm av ett cylindriskt passglas utan synlig pålagd tråd. Ca 3 cm diam. Ofärgad men ngt vitnad glasmassa.
5	Tegelfragment	Tegel	1	
6	Spelpjäs?	Glas	1	Rundad glasnubb med plan undersida i gulorange glasmassa. Oklar ålder.
7	Dricksglas	Glas	5	4 genomskinliga mkt tunna varav 2 med rundad mynningskant. 1 tjockare grönaktig glasmassa. Oklar ålder.
8	Järnföremål	Järn	1	Järnföremål, 7x15 mm, avsmalnande.
9	Glasben	Glas	1	Medialdelen av ett ben till ett vinglas eller dyl. Oklar ålder.

# Bilaga C - planritning



Bilaga C visar den plan (ATA Sm2925F) där stenläggningarna i respektive rum är mest detaljerat inritade. Av Harald Åkerlund år 1939.